

ROUTION KEHITTÄMISSUUNNITELMA 2014



Sisältö

Johdanto	2
Miten kyläsuunnitelma tehtiin?	2
Alueen historiaa	2
Alue	3
Asukkaat ja kaavoitus	3
Palvelut	3
Yrityksiä alueella	3
Ulkoilu- ja liikuntapaikat	4
Kunnalliset palvelut	4
Routio-seura	5
Palvelut ja turvallisuus kyselyssä	5
Liikenneyhteydet	5
Alueen vahvuuksia ja heikkouksia	6
Visio	6
Toimenpiteet	7

Johdanto

Routio on Lohjan kaupungin keskustasta pohjoiseen kolmen kilometrin päässä oleva lähiö. Alueelle on rakennettu viimeisten vuosikymmenien aikana asuntoja erilaisille ihmisille. Täältä löytyvät hulpeat järvenrantahuvilat ja myös kaupungin vuokra-asunnot.

Roution historiassa merkittävin vaihe olivat 70- ja 80-luvut, jolloin Lohjalle muutti muualta Suomesta suuria perheitä ja heitä varten rakennettiin Roution mälle kerrostaloasuntoja. Perheet olivat suuria ja asunnot pieniä, nuoriso viihtyi paremmin pihalla ja tässä varmaankin yksi syy alueen saamaan maineeseen rauhattomana alueena.

Nykyisin Routio on rauhallinen asuinpaikka peruspalveluineen. Kaupungin keskusta on lähellä ja sine pääsee myös linja-autolla, ainakin koulupäivinä. Alueen asukkaiden mielipiteitä selvittävän kyselyn mukaan asukkaat ovat pääsääntöisesti tyytyväisiä Routioon asuinpaikkana.

Antakaa kylällemme yleisarvosana.

1 = huono, 5 = erinomainen

Vastaajien määrä: 53

© Routio-seura

Taitto: Lohjan kylät ry / Läntistä lähidemokratiaa hanke

Painopaikka: Lohjan painotuote Oy

Etusivun kartta: Lohjan kaupungin karttapalvelu



Miten kyläsuunnitelma tehtiin?

Kyläsuunnitelmaa ryhdyttiin Routiolla tekemään, kun alueella aiemmin vahvasti toiminut Routioseura haluttiin herättää henkiin ja lähidemokratian kautta etsittiin uusia vaikutuskanavia asukkaiden ja kunnan välille.

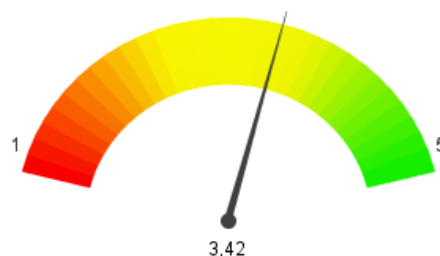
Ajatus kaupunginosan kyläsuunnitelmasta on hiukan haastava: onhan kyseessä niin sanottu nukku-malähiö, jossa on tavallista, etteivät asukkaat ole kovinkaan aktiivisesti toistensa kanssa tekemissä. Kyläsuunnitelma oli keino etsiä alueen kehittämises-tä kiinnostuneita asukkaita. Tämä ei sitten ollutkaan mikään pikku haaste, väki väheni sitä mukaan kun suunnitelman teko eteni.

Suunnitelman ympärillä pidettiin kaksi yleisötapahtumaa, ja laadittiin kyläkysely. Kyselyllä kartoitettiin asukkaiden mielipiteitä alueesta ja tulevaisuuden kehittämistoiveista. Vastauksia saatiin 56 kpl.

Alueen historiaa

Routio on yksi Lohjan vanhoista asuntoalueista. Alueen läheisyydessä on pari isoa vanhaa kartanoa, Hiiden kartano ja Koivulan kartano. Alueelle on kaa-voitettu melko paljon uusia omakotitalotontteja. Aluetta on kutsuttu muun muassa leikillisesti Lohjan Rivieraksi: Routiolta löytyy myös todella hienoja ta-loja kauniilla järvenrantatonteilla. Lisäksi Routiolta löytyy rivi- ja kerrostaloja ja niiden myötä alueella toimii myös vuokra-asuntoyhdistys.

Routio sai 80-luvulla maineen villinä paikkana, mut-ta nykyisin alue on rauhoittunut ja muuttunut mu-kavaksi paikaksi asua. Alueen kulta-aika kohdistuu 80-luvun loppuun, jolloin palvelut olivat parhaim-millaan Routiolla: oli pankki, posti, terveyskeskus, apteekki, kirjasto, R-Kioski ja kauppa. Sen jälkeen palvelujen määrä on vähentynyt.



Alue

Routio on Lohjan 22. kaupunginosa. Se sijaitsee noin kolmen kilometriä keskustasta pohjoiseen. Routio rajautuu lännessä Paloniemen kaupunginosaan, idässä Väänteenjokeen ja etelässä Hiidensalmeen sekä Lohjanjärveen.

Routio jakautuu Routionmäellä sijaitsevaan kerrostaloalueeseen ja sen ympärillä viime vuosina voimakkaasti laajentuneeseen omakotialueeseen.

Routio kansankielessä ymmärretään usein pelkästään Routionmäkenä, joka itseasiassa on väärä käsite, sillä itse Routio on kaavan/kartan mukaan alueen pohjoisosa, josta yleensä käytetään nimitystä Vanha-Routio.

Alueen tärkeimmiksi kehityskohdiksi kyselyyn vastanneet arvioivat turvallisuuden, maiseman ja ympäristön sekä kunnallisten ja kaupallisten palveluiden kehittämisen.

Asukkaat ja kaavoitus

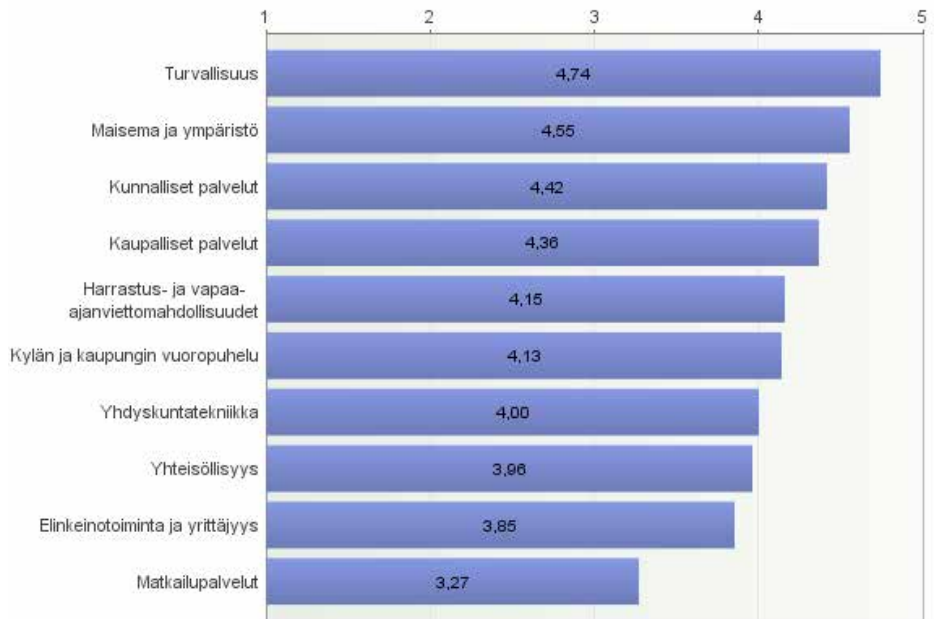
Roution asukasmäärä on kasvanut 2000 luvulla, vuonna 2012 asukasmäärä kääntyi laskuun.

Vuosi	Yhteensä	0 – 18v	19 – 39v	40 – 64v	+65v
2000	2202	2202	564	629	748
2005	2343	2343	543	670	824
2010	2646	2646	563	688	946
2012	2635	2635	546	672	939

Kaavoituksen puolella kaksi uutta aluetta odottaa asukkaita. Tiestöä on korjattu ja päällystetty, nyt alueen ympäri pääsee turvallisesti myös kävellen ja polkupyörällä.

Routiolla on kaksi valmista kaavoitettua aluetta myynnissä, yksi uusi alue vastikään hyväksyttiin kaupunginvaltuuston kokouksessa. Tarkempia tietoja nykytilanteesta löytyy Lohjan kaupungin kotisivuilta kohdasta: Asukas / Kaavat ja rakentaminen / Tontit / Pientalotontit / Roution tontit

Miten tärkeiksi koette seuraavat kehittämiskohteet kylällänne?
1 = ei yhtään tärkeää, 5 = erittäin tärkeää. Vastaaajien määrä: 53



Palvelut

Yrityksiä alueella

Roution mäellä Roution liikekeskuksesta löytyy Ravintola Kayatepe, K-extra Routionmäki, Kampaamo Fantasy ja Chef's Cafe and Catering sekä Roution seurakuntakoti. Alueen pohjoispäästä löytyy yksi Suomen suurimmista ABC asemista.

Jos yrityksesi ei ole listalla, voit ilmoittaa siitä Routio-seuralla: routioseura.lohja@hotmail.com

Ulkoilu- ja liikuntapaikat

Ulkoilua voi harrastaa Roution koulun lähiliikuntapaikalla sekä noin kilometrin mittaisella kuntoradalla, joka kiertää Roution koulun ympäri. Alueelta löytyy kävelyteitä koko alueen ympäri. Lähiliikuntapaikalta lähtee myös uusi Frisbee golf-rata, jossa yhdeksän koria odottaa tarkkoja heittoja.

Alueen eteläosasta Lohjanjärven rannalta löytyy yleinen uimaranta. Hiidensalmen sillan toiselta puolelta löytyy myös talviuimareiden uimapaikka. Tytyristä, noin puolentoista kilometrin päässä kaupunkikeskustaan päin löytyy Sporttikeskus Tennari, josta löytyy kuntosali ja pelikenttiä.

Koiria on alueella paljon ja koirien ulkoiluttaminen tulikin selvästi kyläkyselyssä esiin kehitettävänä asiana. Lohjan kaupungin vuoden 2015 budjettiesityksessä asia on mukana.

Luonnossaliikkuminen korostui myös kyselyvastauksissa. Metsäalueet haluttiin säilyttää ja ulkoilumahdollisuuksia kehittää. Myös koululla järjestettävät liikuntaharrastukset ja leikkipaikkojen kehittäminen saivat kannatusta.

Kunnalliset palvelut

Routionmäen päältä löytyy terveysasema, jonka palvelut ovat olleet kesästä 2013 lähtien siirrettyinä keskustan terveysasemalle toistaiseksi. Terveysaseman tilat ovat kotipalvelun käytössä. Liikekeskuksen vierestä löytyy päiväkotia ja hiukan pohjoiseen liikekeskuksesta löytyy Roution koulu, Jalavan erityiskoulu, päiväkotia ja neuvola. Roution mäeltä löytyy myös nuorisotalo Mesta.

Viime talvena Roution lämpökeskus yhdistettiin kaukolämpöverkkoon, jakelupiste alueelle varajärjestelmään löytyy aivan liikekeskuksen vierestä.

Routionmäen koulun uudistaminen edistyy hyvää vauhtia. Rakentamiseen olisi tarkoitus päästä ensi vuonna. Koulun tiloissa on mahdollista järjestää toimintaa kouluajan ulkopuolella. Tämä oli hyvä uutinen, sillä yksi suuri ongelma kaikessa toiminnassa on tarkoitukseen sopivan tilan puute.

Alueelta löytyy kolme leikkipuistoa: Ratsutilan leikkipuisto, Hiidenpuron leikkipuisto ja Roution leikkipuisto.

Liikenneyhteydet

Uusi moottoritie alueen pohjoisosassa paransi huomattavasti liikenneyhteyksiä Routiolle. Lohjan läntinen liittymä E18 moottoritielelle sijaitsee alueen pohjoisosassa. Toisaalta yhteydet kaupunkiin päin paranivat kun uusi tie Tytyrin kautta valmistui. Lohjan keskustaan matkaa on noin 3 kilometriä ja Helsinkiin 50.

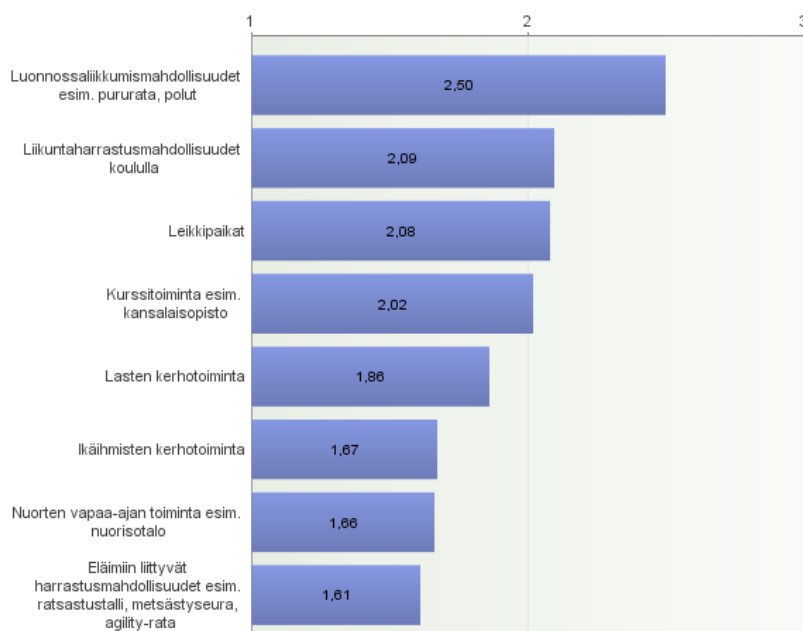
Linja-autoyhteys Routiolta kaupunkikeskustaan toimii työpäivinä. Helsinkiin ei valitettavasti enää ole



Roution alueen ulkoilureitit. Kuva kaupungin verkkosivulta.

Jos alueella kehitettäisiin seuraavia harrastusmahdollisuuksia, kuinka todennäköisesti käyttäisitte niitä? 1 = en käyttäisi, 2 = saattaisin käyttää, 3 = käyttäisin varmasti.

Vastaajien määrä: 53



yhteyttä aamu kahdeksaksi. Linja-autolla Helsinkiin tulee matkaa 60 kilometriä.

Polkupyörällä on helppoa siirtyä Routiolta keskustaan, pyörätie on olemassa koko matkalle.

Routio-seura

Paras tapa saada muutoksia Roution alueella on osallistua Routioseuran toimintaan. Routioseuran tarkoituksena on työskennellä toiminta-alueensa sivistyksellisten, sosiaalisten, kunnallisten ja aineellisten olojen kehittämiseksi sekä asukkaiden hyvän yhteishengen ja viihtyvyyden sekä kotiseutukiintymyksen ja -tuntemuksen lisäämiseksi.

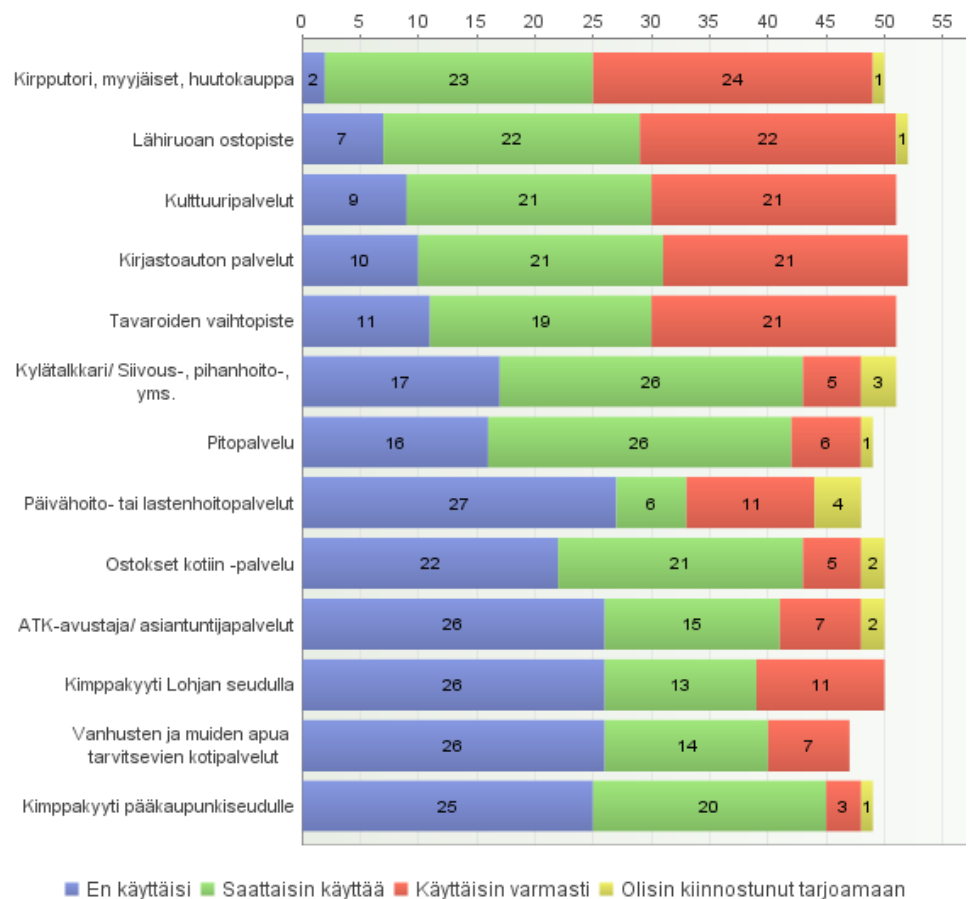
Seura järjestää muun muassa erilaisia kokous-, esitelmä-, keskustelu- ja juhlatilaisuuksia sekä muita tempauksia. Seura toimii yhteistyössä kotiseututyön keskusjärjestöjen sekä muiden samoja päämääriä toteuttavien yhteisöjen kanssa ja panee toimeen jäsenistönsä tekemiä, seuran tarkoitusta edistäviä aloitteita. Lisäksi seura harjoittaa muun muassa tiedotus- ja julkaisu- toimintaa. Yhteystiedot löytyvät takakannesta.

Käyttäisittekö tai olisitteko kiinnostuneita tarjoamaan seuraavia palveluita?
Vastaajien määrä: 52

Palvelut ja turvallisuus kyselyssä

Miltei puolet kyselyyn vastanneista olisivat kiinnostuneita alueella järjestettävistä kirpputoreista, myyjäisistä ja huutokaupoista. Myös lähiruoka, kulttuuripalvelut, kirjastoauton palvelut sekä tavaroiden vaihtopiste kiinnostivat vastaajia. Lastenhoitopalveluita, kylätalkkaritoimintaa ja muun muassa ATK-tukea oltiin myös valmiita tarjoamaan.

Turvallisuus nousi kyselyssä alueen tärkeimmäksi kehittämiskohdaksi (ks. taulukko s. 3). Turvallisuuden osalta tärkeimmiksi kehittämiskohdiksi asukkaat arvioivat yksinäisten ja vanhusten auttamisen. Lisäksi häiriköinnin, ilkeiden ja omaisuusrikosten ehkäiseminen sekä liikenneturvallisuuden parantaminen koettiin melko tärkeiksi.

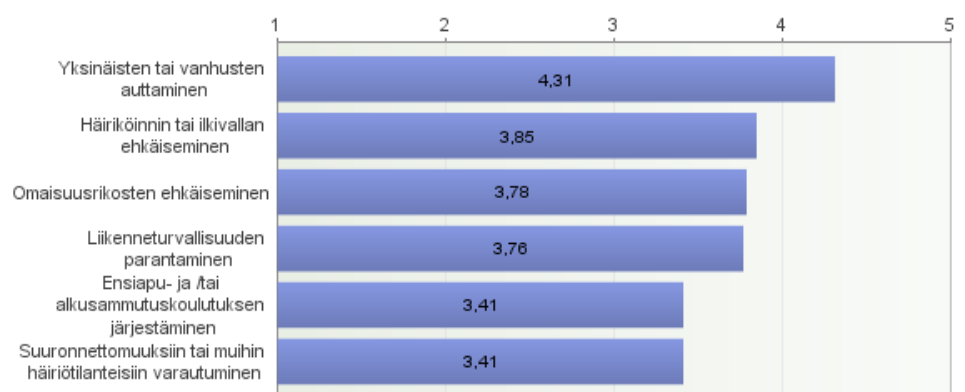


Mitkä turvallisuuteen liittyvät asiat tarvitsisivat mielestänne kehittämistä alueellanne?

1 = ei lainkaan

5 = erittäin paljon

Vastaajien määrä: 52



Alueen vahvuuksia ja heikkouksia

VAHVUUDET	HEIKKOUEDET
hyvä sijainti kaunis luonto lenkkimaastot, valaistu pururata uimarannat mukavat ihmiset tiestö alkaa olla hyvä rauhallista aluetta maaseutumaisuus koulut ja päiväkodit erilaiset asumismuodot erilaisuuden hyväksyminen & Jalavan koulu Routiopäivä Routioseura, vanhempainyhdistys useat kerhot lapsiperheille ja eläkeläisille liikuntasali Apuomena Sinivuokko uusi kirjastoauto	terveyskeskuksen lopettamisuhka ei apteekkia heikot kulkuyhteydet iltaisin ja viikonloppuisin harrastamisen vaikeus iltaisin ja viikonloppuisin vain yksi kauppa vähän liiketoimintaa kokoontumispaikan puute kukaan ei kuuntele meitä koirien ulkoiluttaminen
MAHDOLLISUUDET	UHAT
Roution koulun laajennus liiketoiminta-alue tonttivarantoa rakentaminen mahdollista uusia asukkaita tulossa liikenteellinen sijainti kaunis luonto asuinympäristönä	palveluliikennettä ei järjestetä julkisen liikenteen katoaminen kaavoituksen hitaus työpaikkarakentamisen puute terveyskeskuksen sulkeminen

Visio

- Routionmäen uudella koululla toimii aktiivinen asukas yhdistys
- Alueen palveluja ja tapahtumia voi seurata "Roution Riemut" julkaisusta, joka on saatavana sähköisenä ja paperiversiona
- Koirapuisto helpottaa koiranomistajien päivää ja koirien ulkoiluttamista
- Lasten leikkipuistot ovat turvallisia ja hyvässä kunnossa
- Alueen asukkaat saavat palvelut lähipalveluina tai heillä on mahdollisuus päästä palvelujen pariin helposti
- Alueella järjestetään tapahtumia joissa hyödynnetään alueen luontoa ja liikuntamahdollisuuksia
- Routiolla on turvallista asua ja asukkaat viihtyvät

Toimenpiteet

Kyselyn pohjalta kehittämislistalle nostettiin seuraavat asiat:

KUKA	MITÄ	MILLOIN
Routioseura	Kaupunginjohtaja on saatava vierailemaan Routiolle	Kevät 2015
Puuhatoimikunta	Routiopäivän lisäksi kehitetään toinen vuotuinen tapahtuma, esimerkiksi toritapahtuma, johon pyritään saamaan mukaan paikallisia tuottajia. Ajankohdaksi ajateltiin elo- syyskuuta.	2015
Puuhatoimikunta	Pikkujoulumyyjäiset	toteutettu 2014
Koiranomistajat, toimikunta perustettava	Alueelle on saatava koirapuisto. Asiasta on tehty ehdotus vuoden 2015 talousarvioon, toteutumista on seurattava. Asiasta on järjestettävä tapahtuma koiranomistajille. Yhtenä tapana koirapuiston rakentamiseen ehdotettiin talkootyötä.	2015 -
Routioseura	Alueen ulkoilumahdollisuuksien tunnetuksi tekeminen esimerkiksi järjestämällä tapahtuma, jossa käytetään alueella olevia leikkipuistoja, pelikenttiä, uimarantaa, pururataa ja frisbee golf-rataa.	2015
K-Kauppias	Alueella ei ole pankkiautomaattia. Nykytekniikan avulla on kuitenkin mahdollista nostaa käteistä liikekeskuksessa toimivassa K-Kaupassa. Tiedotetaan asiasta esimerkiksi 'Roution Riemut' julkaisussa.	2015
Routioseura	Kehitetään uusi palveluhakemistotyyppinen julkaisu nimeltä "Roution Riemut". Siihen kerätään tiedot alueen liikeyrityksistä ja siinä voidaan julkaista linja-autojen aikataulut sekä alueen palvelujen yhteystiedot ja tarvittaessa aukioloajat.	2015 ensimmäinen julkaisu
Routioseura	Linja-autoyhteydet: Linja-autovuoroja tarvitaan keskustaan palveluiden luo. Työmatkayhteydet pääkaupunkiseudulle puutteelliset.	2015
Routioseura	Turvallisuuden edistäminen tuli vahvasti esiin kyläkyselyssä. Erilaisia keinoja vanhusten ja yksinäisten auttamiseksi on tutkittava. Selvitettävä mm. Kyläapu-hankkeen tarjoamat mahdollisuudet.	2018



www-sivut: <http://routioseura.azurewebsites.com>

sähköposti: routioseura.lohja@hotmail.com

puheenjohtaja: Heikki Hanhimäki 050-487 1360